

2026 年開年以來，AI 醫療賽道熱度持續攀升，海內外科技與醫藥巨頭密集落子佈局，行業迎來多重催化。國內螞蟻阿福新版本上線一月蟬聯蘋果商店免費榜前十；國際上 OpenAI 推出可對接醫療數據的 ChatGPT Health，英偉達與禮來共建實驗室加速 AI 制藥，穀歌發佈強化醫學影像功能的開源醫療 AI 模型 MedGemma 1.5。開年以來，AI 醫療在資本市場的熱度也居高不下。板塊表現上，截至 1 月 16 日收盤，AI 醫療板塊指數 (884157.WI) 走勢強勁，月漲幅超 12%。認為 2026 年 AI 醫療賽道的核心投資邏輯發生顯著轉變，關鍵驅動因素在於支付方趨於明確且支付能力大幅提升。在此背景下，行業商業化落地的確定性有望顯著增強，AI 醫療的商業化想像空間也將進一步拓寬。

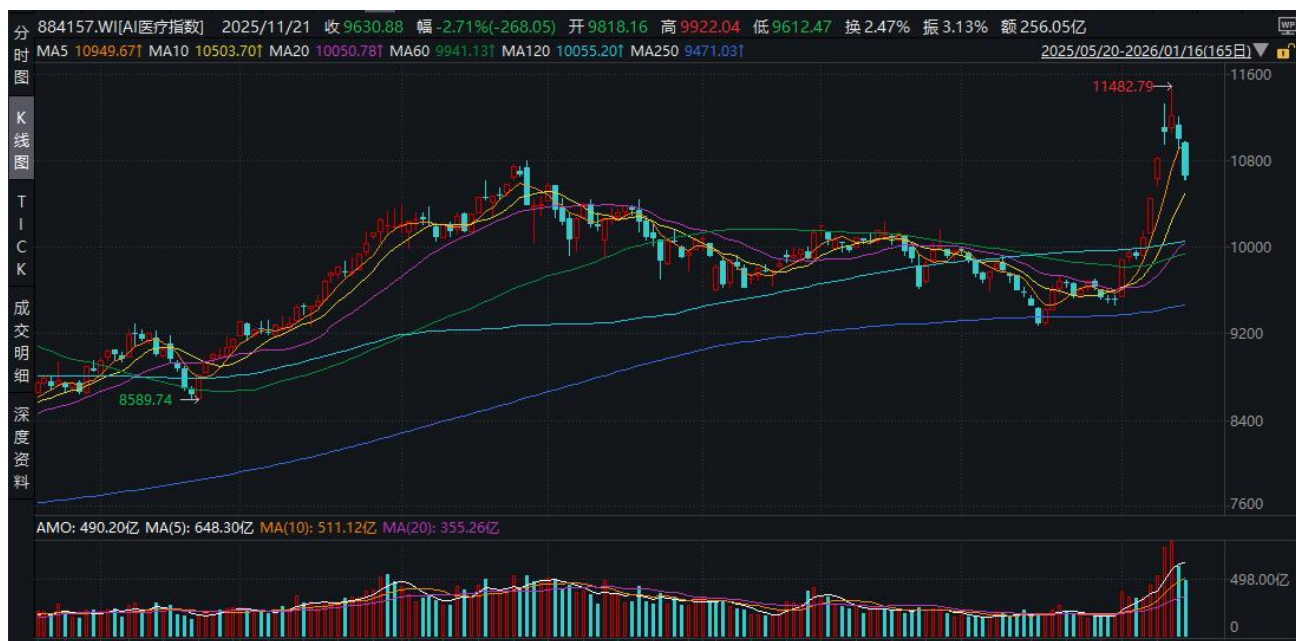
巨頭密集入局！AI 醫療熱度攀升,當下是佈局黃金期嗎？

2026 年開年以來，AI 醫療賽道利好消息密集落地，國際科技與醫藥巨頭加速加碼佈局，掀起新一輪技術與商業化競賽。穀歌接連推出新一代開源醫療 AI 模型 MedGemma 1.5 及醫療語音轉文本模型 MedASR，前者在強化醫學影像分析能力的同時，新增 CT、MRI 等多類影像支持及解剖定位功能，搭配後者構建起覆蓋文本、語音、影像的多模態開源技術棧，大幅降低全球開發者的應用門檻；OpenAI 緊隨其後上線 ChatGPT Health 模式，通過對接電子醫療記錄與健康應用，為用戶提供個性化健康解決方案；英偉達與禮來達成深度合作，攜手共建聯合研究實驗室，主攻人工智慧在藥物研發領域的技術突破，助力制藥行業效率提升；此外，Anthropic 也快速切入賽道，推出醫療保健與生命科學專屬服務，允許用戶通過 Claude 平臺調取並使用個人健康記錄，國際賽道的競爭態勢愈發激烈。

國內市場同樣多點開花，政策與市場雙向發力推動 AI 醫療商業化進程提速。螞蟻集團旗下“螞蟻阿福”AI 健康應用新版本上線僅一月，月活用戶便突破 3000 萬大關，同時蟬聯蘋果應用商店免費榜前十，用亮眼的流量數據印證了市場對 AI 醫療應用的真實需求；百川智能則開源新一代醫療大模型 Baichuan-M3，該模型在 HealthBench 評測中以 65.1 分的綜合成績位居行業前列，展現出國內醫療大模型的技術硬實力；政策層面，國家衛健委等五部門此前印發的《關於促進和規範“人工智慧+醫療衛生應用發展的實施意見》持續釋放紅利，明確 2030 年基層診療智能輔助應用基本全覆蓋的目標，為行業發展指明方向。另外，資本市場 AI 醫療板塊表現不俗，截至 1 月 16 日收盤，AI 醫療板塊指數 (884157.WI) 走勢強勁，月漲幅超 12%；港股方面，港股通醫療主題指數同期漲幅亦達 17.79%，板塊整體呈現出量價齊升的強勁態勢，反映出市場對 AI 醫療賽道高成長性的高度認可。



圖一：AI 醫療板塊指數表現情況



資料來源：Wind

➤ AI 醫療前景明朗，政策推動應用落地

*AI 技術加速演進，深度賦能醫療賽道

伴隨人工智慧技術的飛速迭代，其對醫療產業的賦能效應持續深化。AI 醫療是以機器學習、自然語言處理、電腦視覺等技術為核心，通過深度解析海量複雜醫療數據，構建輔助臨床決策、優化診療鏈路、提升醫療服務效能的智能化應用體系。依託互聯網與物聯網技術的協同支撐，AI 醫療能夠盤活有限的醫療人力與設備資源，嫁接三甲醫院的技術優勢，搭建區域性健康檔案與醫療資訊平臺，打通患者與醫護人員、醫療機構、醫療設備之間的交互鏈路，進而在疾病診斷、病情監護、臨床治療等場景，提供資訊化、移動化、遠程化的醫療服務。

AI 醫療的核心技術包含四大方向，分別是基於深度學習演算法識別 CT、MRI 等影像，在腫瘤、心血管疾病篩查領域表現突出且肺部結節檢出準確率超 95%的醫學影像分析；應用於電子病歷結構化轉化、臨床知識圖譜搭建，以 IBM Watson Oncology 系統為典型代表的自然語言處理；借助 AI 工具加速藥物靶點發現與化合物篩選進程，DeepMind 研發的 AlphaFold 蛋白質結構預測模型為標杆案例的藥物研發賦能；以及融合可穿戴設備採集的生理數據與 AI 演算法，實現慢性病即時監測與風險預警的智能健康管理。

在應用端，AI 醫療的應用已全面滲透醫療健康全鏈條，涵蓋醫學影像診斷（通過 AI 提升微小病灶檢出率、優化三維重建輔助手術規劃）、病理診斷（借助數字病理圖像分析系統實現宮頸癌等疾病的精準



篩查)、輔助診療與手術支持(依託醫療大模型完成智能分診、制定個性化手術方案)、藥物研發(利用 AI 縮短研發週期、降低成本,加速創新藥與靶向藥的研發進程),同時延伸至基層醫療的遠程診斷、健康管理的風險預警等場景,成為緩解醫療資源供需矛盾、推動精準醫療與醫療普惠的核心支撐力量。

圖二: AI 醫療應用場景分析

應用場景	AI 滿足的場景需求	賦能潛力
醫療服務	AI 賦能醫療全流程,優化門診患者溝通記錄,支撐個性化診療與臨床輔助決策,助力手術導航及手術機器人精準操作。	隨著人工智慧在醫療領域的普及滲透,未來技術和功能迭代、場景拓展將帶來持續的增長, AI 醫療器械將滲透更多場景
醫療器械	現階段醫療器械具備資訊化/數位化能力,但是並不具備完全的智慧能力	應醫療服務向智能化、體驗化、精神關懷轉型的趨勢,人工智慧與醫療的融合應用持續深化, AI 醫療器械創新進程加快,例如融合可穿戴設備生理數據與 AI 演算法,實現慢性病即時監測和風險預警的智能健康管理。
醫療健康產業	醫學科普、醫學生教育、醫生能力進階、科研、健康管理等的 AI 應用探索依舊值得深耕	藥物研發(利用 AI 縮短研發週期、降低成本,加速創新藥與靶向藥的研發進程)

資料來源: 慧博投研, Wind

*賽道爆發: 政策市場雙重賦能, AI 醫療躋身投資新藍海

AI 醫療賽道的火熱絕非偶然,而是技術迭代成熟、政策持續加碼與市場剛性需求三者共振的必然產物。OpenAI、穀歌、阿裏等科技巨頭紛紛搶灘醫療領域,此舉不僅印證了賽道蘊藏的巨大商業價值,更促使行業加速完成從技術概念到剛需應用的跨越式發展。

從市場規模數據來看,該賽道增長動能尤為強勁。2024 年,全球 AI 醫療市場規模已突破 266.5 億美元,據行業預測,到 2033 年這一數字將飆升至 5055.9 億美元,期間年複合增長率高達 38.8%。中國市場更是憑藉獨特優勢,成為全球 AI 醫療領域最具潛力的增長極,政策端的持續發力更為其注入強勁發展動能。2025 年 11 月,國家衛生健康委員會等五部門聯合印發《關於促進和規範“人工智慧+醫療衛生”應用發展的實施意見》,明確錨定兩大階段性目標——2027 年初步建成完善的 AI 醫療應用體系,2030 年實現人工智慧與醫療衛生領域深度融合,並著重聚焦基層診療、醫院智能化建設等核心場景給予傾斜支持。在政策紅利釋放與市場需求激增的雙重加持下,中國 AI 醫療市場規模預計將於 2033 年攀升至 3157 億元人民幣,2023-2033 年期間年複合增長率高達 43.1%,已然躋身當下最具確定性的投資新熱土。



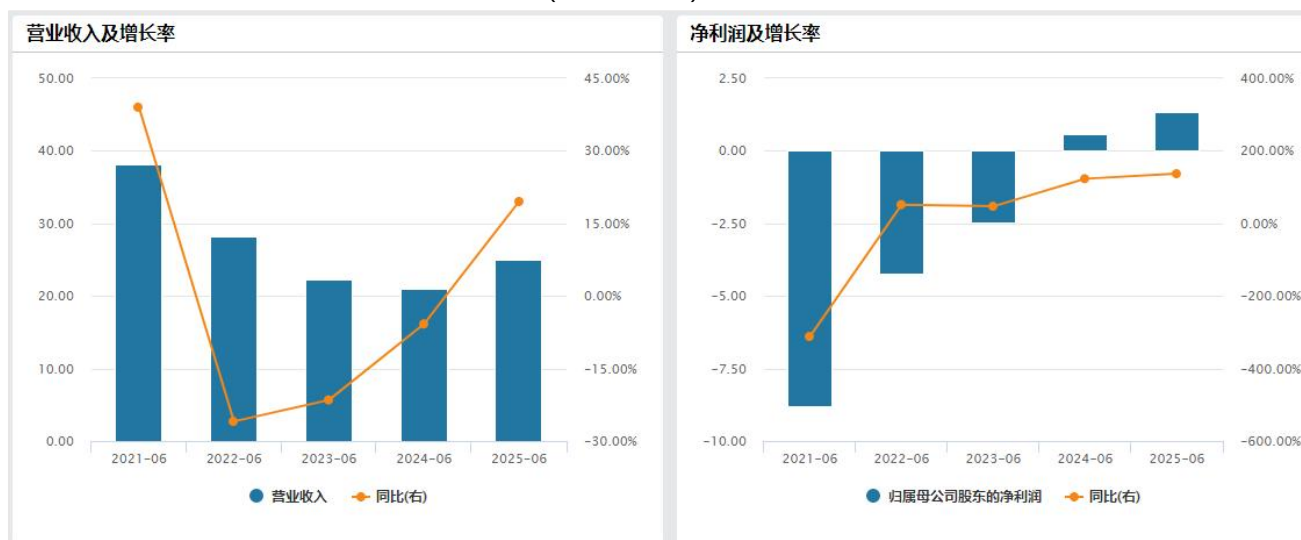
***港股 AI 醫療哪些公司有望受益？**

隨著 OpenAI、穀歌、阿裏等國內外科科技巨頭攜技術、算力與資本優勢密集佈局 AI 醫療賽道，其在醫療大模型研發、多模態醫學數據治理、基層智能診療設備研發等領域的深度投入，正從技術供給側為行業發展注入強勁動力。伴隨 AI 技術與臨床診療、藥物研發、醫院管理等環節的深度融合，行業的降本增效潛力與商業變現路徑將持續清晰，產業整體價值也將迎來新一輪釋放。恰逢“十五五”規劃開局之年，政策端對科技創新與民生醫療的重視程度持續提升，從財政資金投向來看，預計後續年度財政預算將釋放更為積極的導向信號，在 AI 醫療基礎設施建設、基層醫療機構智能化改造、醫療大模型臨床驗證等關鍵領域加大傾斜力度。在此背景下，AI 醫療賽道的政策確定性與成長潛力凸顯，相關技術研發、場景落地及產業鏈配套環節的投資機會值得重點關注。

平安好醫生 (1833.HK)

平安好醫生 (1833.HK) 作為平安集團醫療養老生態圈的旗艦，以 AI 技術為核心驅動力，構建起行業領先的“7+N+1”醫療 AI 產品矩陣，成為 AI 醫療落地的標杆。其自主研發的“平安醫博通”多模態大模型，依託 14.4 億次問診數據和 3000 萬醫學文獻訓練，將複雜疾病多學科會診方案準確率提升至近 90%，AI 輔助諮詢問診率更是高達 98%。“平安芯醫”、“安主任”等核心 AI 產品不僅入選信通院首批“開源大模型+”創新應用典型案例，更通過世界家庭醫生組織等國際權威認證，實現 7×24 小時線上諮詢、報告解讀、康復指導等全場景服務，讓用戶隨時隨地享受專業醫療支持。財務層面，公司業績增長穩健，平安好醫生 (1833.HK) 2025 年上半年交出營收淨利雙高增的亮眼成績單，總營收 25 億元，同比增長 19.5%，歸母淨利潤 1.34 億元，同比大幅增長 136.8%，盈利能力顯著提升，歸母淨利潤率達 5.4%，調整後淨利率提升至 6.6%。

圖三：平安好醫生 (1833.HK) 營收及淨利潤增長情況



資料來源：Wind



獨特的“醫險協同”生態閉環與全域服務網絡，讓平安好醫生(1833.HK)形成難以複製的競爭優勢。依託平安集團“綜合金融+醫療養老”戰略，它鏈接了近5萬名內外部醫生、3.7萬家合作醫院及24.1萬家合作藥店，實現三甲醫院100%覆蓋，更通過與美團的戰略合作，構建“問診-購藥-配送”O2O閉環，30分鐘內即可送達處方藥。針對基層醫療需求，其“三強基四支持”模式已在全國多城社區衛生服務中心試點，AI慢病管理平臺、遠程會診服務有效彌合城鄉醫療差距，就連深山慢病患者也能獲得主任級團隊的持續管理。認為平安好醫生(1833.HK)憑藉AI技術賦能、醫險協同生態、家庭醫生服務、全週期健康管理、廣泛醫療網路五大核心優勢，構建起難以複製的行業壁壘，具備長期投資價值。

阿里健康 (0241.HK)

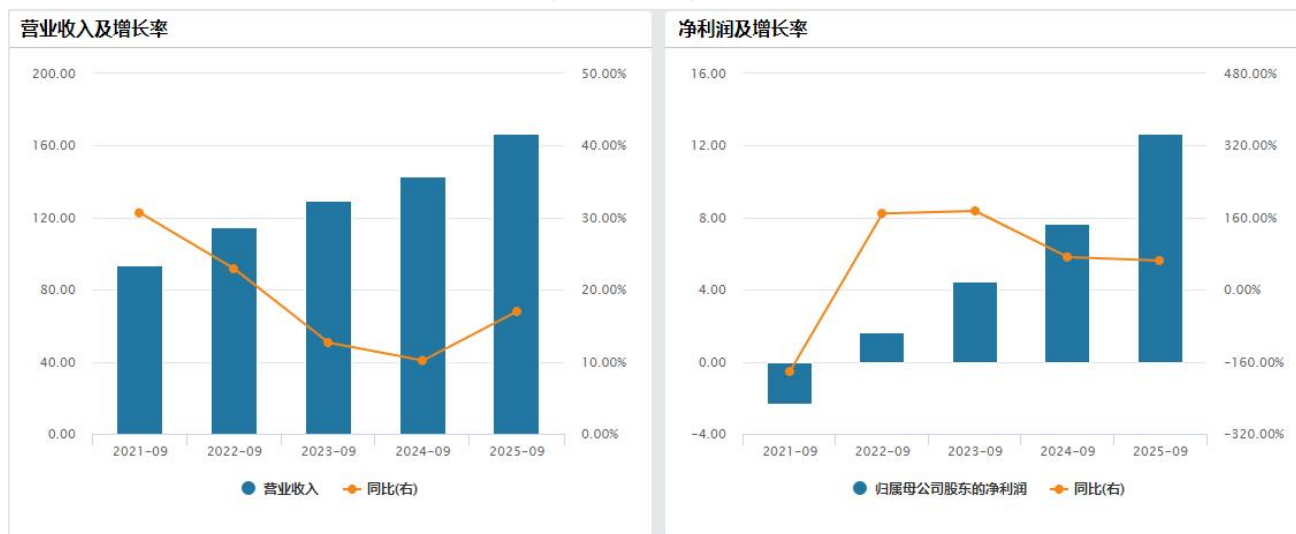
阿里健康(0241.HK)作為阿裏巴巴集團在大健康領域的戰略控股上市平臺，以AI技術為核心驅動力，構建起“醫+藥+險+數據”的全鏈路生態閉環，成為港股市場AI醫療賽道的核心標的。其依託阿裏系的算力、演算法與數據優勢，深度佈局醫療大模型、多模態醫學影像分析、智能問診等領域，通過股權投資持有“螞蟻阿福”運營主體超6%股份，該AI健康管理應用月活已突破1500萬，穩居國內健康管理類AI應用首位。同時，阿里健康(0241.HK)自主研發的AI測膚、數位化醫美諮詢系統及基層智能診療解決方案，正加速向醫美機構、社區衛生服務中心等場景滲透，有效提升服務效率與精準度，推動醫療服務的智能化與普惠化升級。

依託阿裏生態的流量與資源協同，阿里健康(0241.HK)構建了難以複製的行業壁壘，形成“問診-購藥-支付-健康管理”的完整服務鏈條。一方面，它鏈接支付寶、淘寶等超級流量入口，將海量消費用戶轉化為醫療健康服務用戶，實現日均千萬級問診量與藥品搜索量；另一方面，通過與餓了麼戰略合作，打造“30分鐘送藥上門”的O2O配送網路，覆蓋全國300餘座城市，急診藥品配送時效壓縮至45分鐘。更值得關注的是，其“碼上放心”平臺已建立覆蓋4500家藥企的藥品溯源網路，每日處理溯源查詢超2000萬次，為藥品安全保駕護航。此外，阿里健康(0241.HK)與近萬家醫院、數十萬名執業醫師達成合作，三甲醫院覆蓋率達100%，為用戶提供從線上問診、處方開具到藥品配送的全流程服務。

從財務表現看，阿里健康(0241.HK)已進入高質量增長階段，盈利能力持續提升，成為港股市場中兼具成長性與確定性的優質標的。2026財年中期數據顯示，公司營收達166.97億元，同比增長17%；淨利潤12.67億元，同比激增64.7%；業績增長主要得益於平臺廣告業務高增帶來的邊際效應增強，以及自營業務在SKU效率提升與成本優化下的穩定毛利輸出。作為國內年度活躍用戶數最高、年度商品交易總額領先的互聯網醫療健康服務平臺，阿里健康(0241.HK)處方藥占比近70%，是互聯網首診開放政策的最大受益方之一，隨著線上醫保支付全國性政策落地與AI醫療應用場景持續拓展，公司的長期價值將進一步釋放。



圖四：阿里健康（0241.HK）營收及淨利潤增長情況



資料來源：Wind

免責聲明：本報內容所提供資料所述或與其相關的任何投資或潛在交易，均受限於閣下司法轄區適用的法律及監管規定，而閣下須單獨就遵守該等法律及監管規定負責。本報內容僅供參考，不構成任何投資建議。本公司對所提供的財經資訊已力求準確，但對其中全部或部分內容的準確性、完整性或有效性，不承擔任何責任或提供任何形式保證。如有錯失遺漏，本公司恕不負責。另請注意證券與虛擬資產價格可升可跌，尤其虛擬資產的風險極高，投資者應對有關產品保持審慎及自行承擔投資風險。

