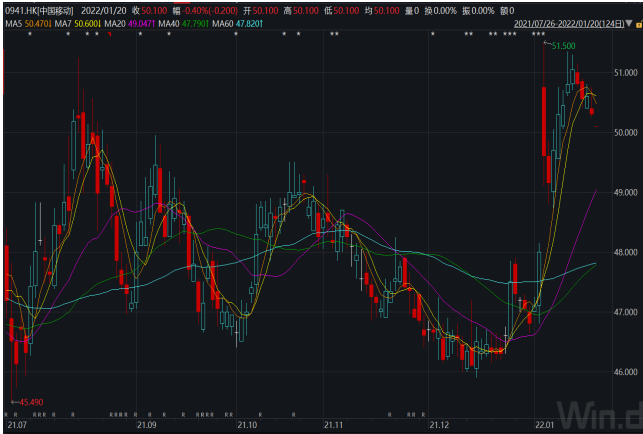


短線機會

中國移動 (941.HK)

全球領先的通信及資訊服務企業

推薦理由：

通信產業監管前景正在改善，5G 資本支出峰值已經過去，公司正在相互競爭以提供最具吸引力的股東回報；
 企業用戶採用 5G 可以促進公司核心業務的增長；
 估值合理，分紅高，防守性高。

買入價: HKD 50，目標價：HKD 65，止損價：HKD 47

本公司所管理資金或撰寫此等概況人員於 2022 年 01 月 19 日持有 941.HK。

勝利即日觀點

隔夜美股三大指數繼續下跌，納指跌幅較大，科技、機械股領跌，中概股偏強。昨天 A 股與港股偏強，其中，傳統基建、新基建等強，半導體、新能源汽車與新能源等走弱。昨天美國總統拜登表示不得不捨棄 1.75 萬億美元的部分基建刺激方案內容，同時，海外市場繼續反映美聯儲加息的預期，鷹派的言論導致美國國債收益率飆升，10 年期國債收益率到 1.9%，打擊了市場信心。相信短期美股仍有波動，行業結構持續分化，可留意即將推行的刺激計劃受益的行業。今早一年期與五年期的 LPR 利率下調，大大增強了市場對貨幣環境的信心。國內穩增長的決心越來越明確。在經濟下行風險增加的情況，國內將會加快推出刺激政策，包括央行降息、加大政策刺激等。今年是貨幣政策寬鬆大年，也是新基建的大年，整體市場偏樂觀。策略上，繼續關注互聯網科技、通信與 IT 設備板塊。

市場熱點板塊及個股:
A 股市場

1. 國務院常務會議決定，在前期已對部分到期稅費優惠政策延期的基礎上，再延續涉及科技、就業創業、醫療、教育等 11 項稅費優惠政策至 2023 年底。會議還部署進一步加強下一階段特別是春節期間煤電油氣運保障和市場保供。(萬得資訊)
2. 央行發布公告稱，為加強預期管理，促進 LPR 發布時間與金融市場運行時間更好銜接，將 LPR 發布時間由每月 20 日（遇節假日順延）上午 9:30 調整為 9:15。LPR 報價行名單同步調整，郵儲銀行、南京銀行新入圍，西安銀行和中信銀行未入選。(萬得資訊)
3. 昨日網上流傳“中央網信辦出臺《互聯網企業上市及投融資操作規範》”信息。中央網信辦相關部門負責人表示，中央網信辦從未出臺此文件，信息內容不實。將依法嚴格追究相關造謠者的責任。希望廣大企業和公眾不造謠、不信謠、不傳謠。(萬得資訊)
4. 國家發改委等九部門聯合發文規範平臺經濟發展，將嚴格依法查處平臺經濟領域壟斷協議、濫用市場支配地位和違法實施經營者集中行為。強化平臺廣告導向監管，對重點領域廣告加強監管。強化平臺企業涉稅

信息報送等稅收協助義務，加強平臺企業稅收監管。嚴厲打擊平臺企業超範圍收集個人信息、超權限調用個人信息等違法行爲。從嚴管控非必要采集數據行爲，依法依規打擊黑市數據交易、大數據殺熟等數據濫用行爲。依法治理支付過程中的排他或“二選一”行爲，嚴格規範平臺企業投資入股金融機構和地方金融組織。(萬得資訊)

H 股市場

5. 安踏體育表示，2021 年全年，安踏品牌產品的零售金額(按零售價值計算)與 2020 年同期相比錄得 25-30%的正增長；FILA 品牌產品的零售金額(按零售價值計算)與 2020 年同期相比錄得 25-30%的正增長；所有其他品牌產品的零售金額(按零售價值計算)與 2020 年同期相比錄得 50-55%的正增長。(萬得資訊)
6. 中鋁國際發布公告，2021 年第四季度，公司新簽合同 1750 個，新簽合同金額爲人民幣 183.07 億元，同比增加 14.67%。截至 2021 年 12 月 31 日，公司未完工合同總額爲人民幣 642.81 億元，比 2020 年末增加 0.47%。(萬得資訊)
7. 今年互聯網春節紅包大戰升級。百度 2022 “好運中國年” 活動正式開啓，八大活動紅包總金額 22 億。此外，春節期間百度還將開放百億流量，聯合美團等十餘家企業深度互聯互通。百度還將發放虎年春節典藏版數字藏品，這是百度發布的首個數字藏品系列。(萬得資訊)

海外市場

8. 當地時間週三，通用汽車(GM.US)宣佈，計劃將氫燃料電池業務擴大到汽車以外的領域，為建築工地、音樂節、數據中心和軍隊提供氫動力發動機。該公司拒絕透露新業務的預期收入，並表示發電機的上市日期和價格將在晚些時候公佈。(萬得資訊)
9. 美東時間週三盤前，消費品巨頭寶潔(PG.US)公佈了 Q4 業績，其營收與利潤均超出了預期，消費者似乎未受價格上漲的影響。財報顯示，寶潔四季度銷售淨額 210 億美元，同比增長 6%，市場預期 203.5 億美元；四季度淨利潤 42.23 億美元，預期為 42.2 億美元。(萬得資訊)
10. 英國《金融時報》援引兩位知情人士的消息稱，瑞幸咖啡(LKNCY.US)正考慮在納斯達克重新上市，最早可能今年年底。據報道，瑞幸咖啡此前和投資者、顧問舉行了會議，並討論其他籌資方案。瑞幸咖啡於 2020 年 6 月從納斯達克交易所退市，此後與美國集體訴訟的 ADS 持有者達成了 1.875 億美金的全面和解計劃。(萬得資訊)

大行報告

11. 中金發表報告表示，內地 1 月前兩周新房銷售整體仍延續低迷走勢，往前看，銷售短期走勢仍將以底部震蕩爲主。考慮當前政策方向明確而有效調節舉措尚未落地，行業仍處於加速出清過程中，而頭部房企估值和倉位依然不高，該行繼續提示投資者積極把握好龍頭房企的配置契機。該行指內房 H 股推薦中國海外、華潤置地、旭輝、建發國際、越秀地產、碧桂園。物管板塊同時提示優質房企關聯企業的配置價值，推薦保利物業、旭輝永升服務、華潤萬象生活、中海物業、碧桂園服務、金科服務。

12. 大摩認為，內地保健行業經歷了波動的 2021 年之後，相信行業今年有所重整，該行今年繼續偏好具創新藥產品綫的藥企，由于生物科技板塊情緒好轉，預期 CDMO(委托開發及生產)相關股有潛力反彈。報告稱，國內競爭加劇，加上藥品發展的監管標準提高，以及海外審批途徑的能見度下降，預期已擁有全球渠道及持續研發計劃的創新及生物科技股，短期內將最受歡迎，例如信達生物。由于內地製藥或生物技術行業龍頭，尋求轉型走向全球舞臺，海外或會加強對內地藥物試驗臨床數據的要求，亦看好研發服務的龍頭，如藥明生物。(格隆匯)